

2017 届毕业生就业基本情况

2.1 毕业生规模

2.1.1 学历

我校 2017 届毕业生共有 3443 人，其中专科 3291 人，本科 152 人（专接本毕业生），专科毕业生（以下简称毕业生）较 2016 届专科毕业生总人数减少 1.88%。

2.1.2 性别

2017 届毕业生总人数为 3291 人，其中男生 2198 人，女生 1093 人。男、女生比例如图 2.1 所示。

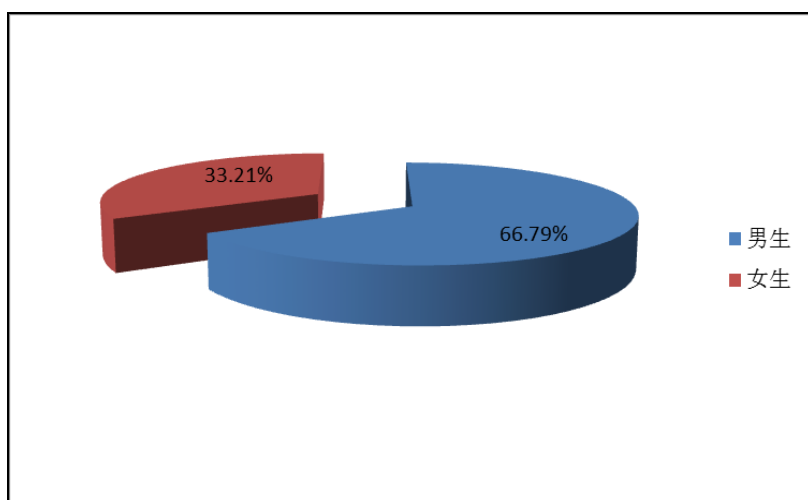


图 2.1 2017 届毕业生男女比例

2.2 毕业生结构

2.2.1 毕业生二级学院（专业）分布

我校二级学院各专业 2017 届毕业生人数统计表如表 2.1 所示。其中毕业生数排名前三的是：商学院、自动化学院、汽车工程学院。它们的毕业生数分别占学校毕业生总人数的 24.61%、16.10%和 14.71%。

表 2.1 二级学院各专业 2017 届毕业生人数统计表

序号	二级学院	专业名称	专业学生数	男生数	女生数	二级学院总人数
1	电子工程学院	电子信息工程技术	257	203	54	456
		光电子技术	23	20	3	
		微电子技术	27	19	8	
		物联网应用技术	58	37	21	

		应用电子技术	91	60	31	
2	机械工程学院	机械制造与自动化	126	122	4	306
		模具设计与制造	67	63	4	
		数控技术	113	108	5	
3	计算机与通信工程学院	计算机网络技术	88	41	47	459
		计算机应用技术	84	70	14	
		软件技术	156	119	37	
		通信工程设计与施工	55	48	7	
		通信技术	48	30	18	
		移动通信技术	28	15	13	
4	自动化学院	电气自动化技术	106	98	8	530
		机电一体化技术	391	364	27	
		新能源应用技术	33	23	10	
5	商学院	报关与国际货运	21	4	17	810
		财务管理	35	2	33	
		电子商务	29	7	22	
		国际经济与贸易	49	22	27	
		会计	452	62	390	
		连锁经营管理	11	1	10	
		商务英语	5	0	5	
		市场营销	97	36	61	
		物流管理	111	48	63	
6	汽车工程学院	汽车电子技术	45	43	2	484
		汽车技术服务与营销	66	32	34	
		汽车检测与维修技术	371	364	7	
		汽车检测与维修技术（检修与整形）	2	2	0	
7	建筑装饰与艺术设计学院	产品造型设计	53	40	13	246
		动漫设计与制作	13	4	9	
		广告与会展	45	25	20	
		计算机多媒体技术	8	4	4	
		数字媒体设计与制作	27	17	10	
		影视多媒体技术	10	7	3	
		装饰艺术设计	90	38	52	
合计			3291	2198	1093	3291

2.2.2 毕业生生源地分布

我校 2017 届毕业主要来自徐州和淮安，分别占 30.72%和 25.49%；其次是宿迁、连云港，分别占 13.13%、9.85%；来自省内其它城市的毕业生数量占总人数的比例均小于 6%。2017 年，我校也有安徽、河南、山东、河北、新疆等地区少量的毕业生。2017 届毕业生生源分布情况如图 2.2 所示。

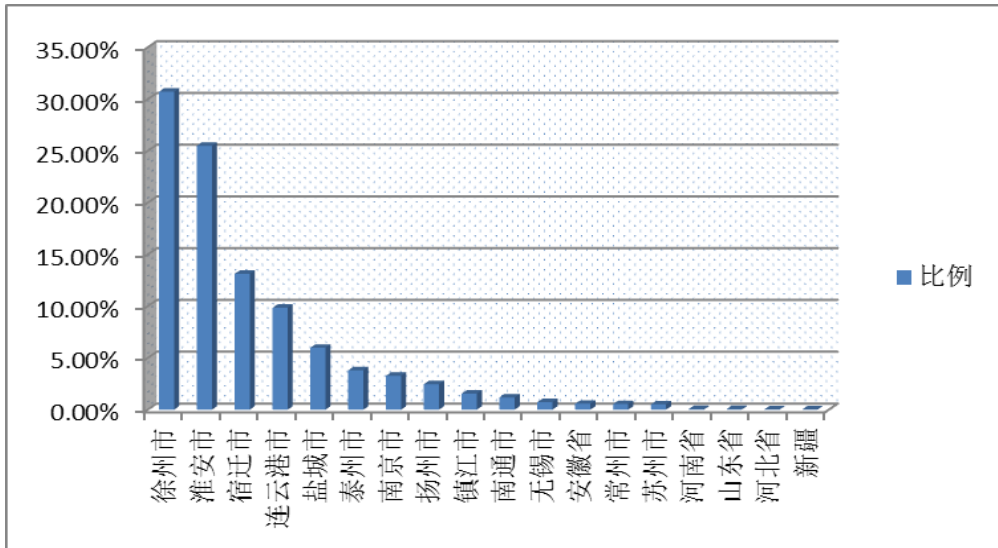


图 2.2 2017 届毕业生生源分布情况

我校 2017 届毕业生生源依旧主要集中在江苏省内地区，特别是苏北的徐州、淮安、宿迁、连云港等地区，再次体现了我校服务地方经济的办学特色和区域招生的影响力和知名度。

2.3 毕业去向分布

我校 2017 届毕业生共有 3291 人，截至 2017 年 12 月 31 日，共 2573 人协议就业，8 人自主创业，628 人国内升学，5 人出国（境），2 人灵活就业，75 人未就业。2017 届毕业生就业去向分布情况如图 2.3 所示。

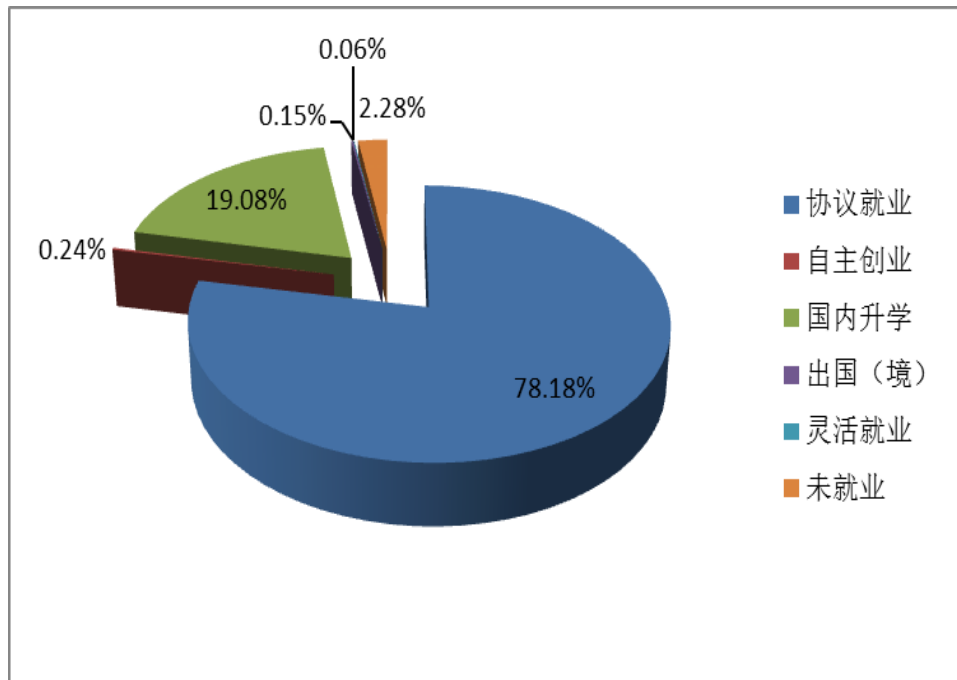


图 2.3 2017 届毕业生就业去向分布情况

2.3.1 总体去向分析

我校共有 7 个二级学院，它们分别是电子工程学院、机械工程学院、计算机与通信工程学院、自动化学院、商学院、汽车工程学院、建筑装饰与艺术设计学院。2017 届毕业生所学专业共设有 37 个。各专业 2017 届毕业生在就业、创业、灵活就业、升学、出国、未就业等方面的比例如表 2.2 所示。

表 2.2 二级学院各专业 2017 届毕业生去向统计表

二级学院	专业	人数	协议就业比例	自主创业比例	灵活就业比例	升学比例	出国(境)比例	待就业比例
电子工程学院		456	68.64%	0.44%	0.22%	28.95%	0.44%	0.66%
	物联网应用技术	58	86.21%	0.00%	0.00%	13.79%	0.00%	0.00%
	电子信息工程技术	257	59.14%	0.00%	0.39%	39.30%	0.39%	0.00%
	应用电子技术	91	76.92%	1.10%	0.00%	16.48%	1.10%	3.30%
	微电子技术	27	81.48%	3.70%	0.00%	14.81%	0.00%	0.00%
	光电子技术	23	82.61%	0.00%	0.00%	17.39%	0.00%	0.00%
机械工程学院		306	86.60%	0.00%	0.00%	11.76%	0.00%	0.98%
	机械制造与自动化	126	81.75%	0.00%	0.00%	15.08%	0.00%	2.38%
	数控技术	113	90.27%	0.00%	0.00%	9.73%	0.00%	0.00%
	模具设计与制造	67	89.55%	0.00%	0.00%	8.96%	0.00%	0.00%
计算机与通信工程学院		459	75.82%	0.00%	0.22%	21.79%	0.44%	0.87%
	计算机应用技术	84	84.52%	0.00%	1.19%	11.90%	0.00%	2.38%
	计算机网络技术	88	86.36%	0.00%	0.00%	10.23%	1.14%	0.00%
	软件技术	156	58.97%	0.00%	0.00%	39.74%	0.00%	0.64%
	通信技术	48	77.08%	0.00%	0.00%	20.83%	0.00%	2.08%
	移动通信技术	28	82.14%	0.00%	0.00%	14.29%	0.00%	0.00%
	通信工程设计与施工	55	89.09%	0.00%	0.00%	9.09%	1.82%	0.00%
自动化学院		530	82.08%	0.00%	0.00%	16.98%	0.00%	0.19%
	新能源应用技术	33	84.85%	0.00%	0.00%	15.15%	0.00%	0.00%
	机电一体化技术	391	90.28%	0.00%	0.00%	8.95%	0.00%	0.00%
	电气自动化技术	106	50.94%	0.00%	0.00%	47.17%	0.00%	0.94%
商学院		810	75.80%	0.25%	0.00%	21.85%	0.12%	0.37%
	报关与国际货运	21	76.19%	0.00%	0.00%	19.05%	0.00%	0.00%
	财务管理	35	62.86%	0.00%	0.00%	37.14%	0.00%	0.00%
	会计	452	71.90%	0.00%	0.00%	27.21%	0.22%	0.66%
	国际经济与贸易	49	71.43%	0.00%	0.00%	22.45%	0.00%	0.00%
	市场营销	97	85.57%	2.06%	0.00%	7.22%	0.00%	0.00%
	电子商务	29	75.86%	0.00%	0.00%	24.14%	0.00%	0.00%
	连锁经营管理	11	81.82%	0.00%	0.00%	9.09%	0.00%	0.00%
	物流管理	111	88.29%	0.00%	0.00%	9.01%	0.00%	0.00%
	商务英语	5	80.00%	0.00%	0.00%	20.00%	0.00%	0.00%
汽车工程学院		484	86.98%	0.83%	0.00%	7.02%	0.00%	2.89%
	汽车检测与维修技术	371	86.52%	0.27%	0.00%	7.82%	0.00%	2.70%

	汽车检测与维修技术（检修与整形）	2	100.00%	0.00%	0.00%	0.00%	0.00%	0.00%
	汽车电子技术	45	91.11%	0.00%	0.00%	2.22%	0.00%	6.67%
	汽车技术服务与营销	66	86.36%	4.55%	0.00%	6.06%	0.00%	1.52%
建筑装饰与艺术设计学院		246	71.95%	0.00%	0.00%	23.98%	0.00%	0.81%
	计算机多媒体技术	8	100.00%	0.00%	0.00%	0.00%	0.00%	0.00%
	动漫设计与制作	13	84.62%	0.00%	0.00%	0.00%	0.00%	0.00%
	产品造型设计	53	71.70%	0.00%	0.00%	26.42%	0.00%	0.00%
	装饰艺术设计	90	70.00%	0.00%	0.00%	30.00%	0.00%	0.00%
	数字媒体设计与制作	27	88.89%	0.00%	0.00%	11.11%	0.00%	0.00%
	广告与会展	45	53.33%	0.00%	0.00%	31.11%	0.00%	4.44%
	影视多媒体技术	10	90.00%	0.00%	0.00%	10.00%	0.00%	0.00%

2.3.2 毕业生升学情况

我校 2017 届毕业生有 628 人选择国内升学读本科，其中 292 人专接本，有 334 人到本科院校继续深造，有 2 人录取全日制自考本科。本届升学的毕业生数占本届毕业生总人数的 19.08%，这个数值较 2016 届毕业生升学比例（18.22%）上升了 0.86 个百分点，但实际升学人数却略有下降，这与毕业生总人数有关。

毕业生录取的本科院校共有 44 个，其中录取人数超过 5 人的本科院校就有 33 个，录取人数超过 10 人的院校占升学总人数的比例如图 2.4 所示。

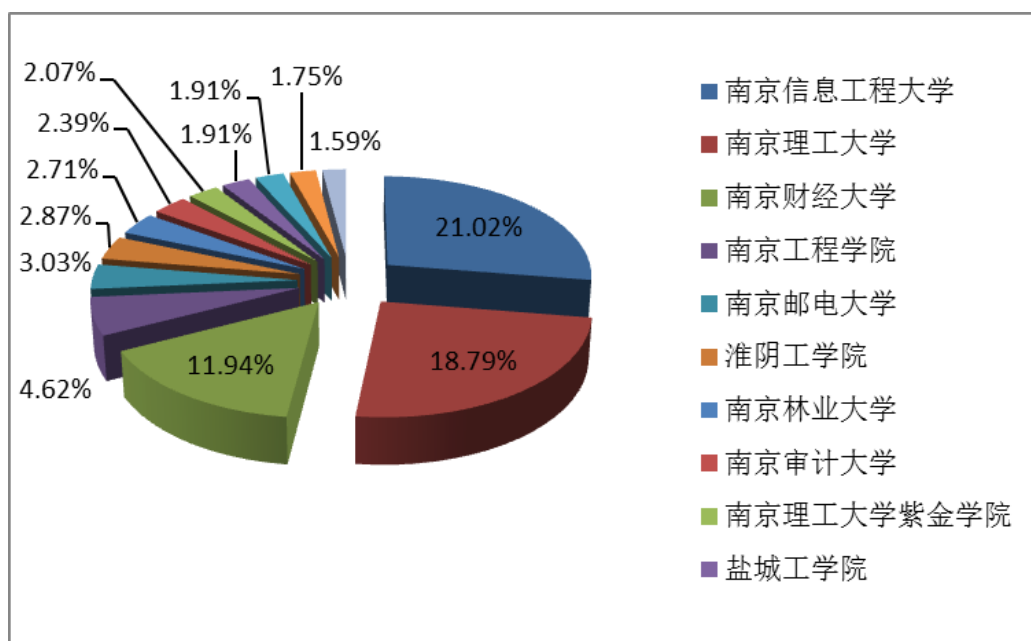


图 2.4 2017 届毕业生升学人数超过 10 人的本科院校录取比例

根据 2017 年江苏省高校招生就业指导服务中心针对全省 2017 届毕业生开

展的毕业调查数据进行分析。我校有 441 名升学毕业生参与了调查，占本校升学总人数 70.22%。学生选择升学的主要原因有提高学历层次、专业深造、增加择业资本等，它们各占比例如图 2.5 所示。

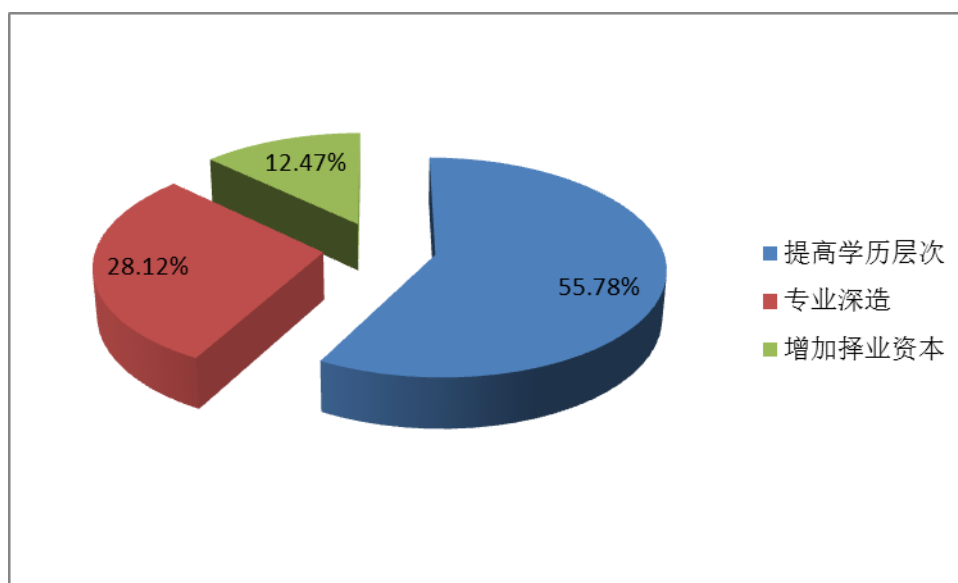


图 2.5 2017 届毕业生选择读本科的主要原因分布

2.3.3 未就业分析

我校 2017 届毕业生中有 75 人未就业，占毕业生总人数的 2.28%。毕业半年后，来自省招生就业指导服务中心的调查数据显示（1951 人参与问卷），其中有 14 名未就业毕业生描述了未就业的原因：没找到合适工作的有 6 人；尚未安排求职计划的有 4 人；其它原因有 4 人。

2.4 毕业生就业率

2.4.1 初次就业率（分二级学院、专业）

我校二级学院 2017 届各专业毕业生的初次就业率情况如表 2.3 所示。

表 2.3 二级学院各专业 2017 届毕业生初次就业率统计表

二级学院	专业	总就业率	其中		
			协议就业率	灵活就业率	升学出国率
电子工程学院		95.61% (436/456)	66.67% (304/456)	0.22% (1/456)	28.73% (131/456)
	物联网应用技术	100.00% (58/58)	86.21% (50/58)	0.00% (0/58)	13.79% (8/58)
	电子信息工程技术	96.89% (249/257)	57.59% (148/257)	0.00% (0/257)	39.30% (101/257)
	应用电子技术	87.91% (80/91)	72.53% (66/91)	0.00% (0/91)	15.38% (14/91)
	微电子技术	100.00% (27/27)	81.48% (22/27)	3.70% (1/27)	14.81% (4/27)

	光电电子技术	95.65% (22/23)	78.26% (18/23)	0.00% (0/23)	17.39% (4/23)
机械工程学院		95.42% (292/306)	83.99% (257/306)	0.00% (0/306)	11.44% (35/306)
	机械制造与自动化	95.24% (120/126)	80.16% (101/126)	0.00% (0/126)	15.08% (19/126)
	数控技术	95.58% (108/113)	86.73% (98/113)	0.00% (0/113)	8.85% (10/113)
	模具设计与制造	95.52% (64/67)	86.57% (58/67)	0.00% (0/67)	8.96% (6/67)
计算机与通信工程学院		94.77% (435/459)	72.77% (334/459)	0.00% (0/459)	22.00% (101/459)
	计算机应用技术	89.29% (75/84)	77.38% (65/84)	0.00% (0/84)	11.90% (10/84)
	计算机网络技术	95.45% (84/88)	85.23% (75/88)	0.00% (0/88)	10.23% (9/88)
	软件技术	97.44% (152/156)	57.69% (90/156)	0.00% (0/156)	39.74% (62/156)
	通信技术	93.75% (45/48)	72.92% (35/48)	0.00% (0/48)	20.83% (10/48)
	移动通信技术	89.29% (25/28)	75.00% (21/28)	0.00% (0/28)	14.29% (4/28)
	通信工程设计与施工	98.18% (54/55)	87.27% (48/55)	0.00% (0/55)	10.91% (6/55)
自动化学院		96.98% (514/530)	80.38% (426/530)	0.00% (0/530)	16.60% (88/530)
	新能源应用技术	90.91% (30/33)	81.82% (27/33)	0.00% (0/33)	9.09% (3/33)
	机电一体化技术	97.70% (382/391)	88.49% (346/391)	0.00% (0/391)	9.21% (36/391)
	电气自动化技术	96.23% (102/106)	50.00% (53/106)	0.00% (0/106)	46.23% (49/106)
商学院		93.58% (758/810)	71.60% (580/810)	0.25% (2/810)	21.73% (176/810)
	报关与国际货运	95.24% (20/21)	76.19% (16/21)	0.00% (0/21)	19.05% (4/21)
	财务管理	100.00% (35/35)	62.86% (22/35)	0.00% (0/35)	37.14% (13/35)
	会计	94.91% (429/452)	67.48% (305/452)	0.00% (0/452)	27.43% (124/452)
	国际经济与贸易	87.76% (43/49)	65.31% (32/49)	0.00% (0/49)	22.45% (11/49)
	市场营销	90.72% (88/97)	81.44% (79/97)	2.06% (2/97)	7.22% (7/97)
	电子商务	100.00% (29/29)	75.86% (22/29)	0.00% (0/29)	24.14% (7/29)
	连锁经营管理	72.73% (8/11)	63.64% (7/11)	0.00% (0/11)	9.09% (1/11)
	物流管理	90.99% (101/111)	83.78% (93/111)	0.00% (0/111)	7.21% (8/111)
	商务英语	100.00% (5/5)	80.00% (4/5)	0.00% (0/5)	20.00% (1/5)
汽车工程学院		88.22% (427/484)	80.79% (391/484)	0.41% (2/484)	7.02% (34/484)
	汽车检测与维修技术	87.33% (324/371)	79.51% (295/371)	0.00% (0/371)	7.82% (29/371)
	汽车检测与维修技术(检修与整形)	100.00% (2/2)	100.00% (2/2)	0.00% (0/2)	0.00% (0/2)

	汽车电子技术	88.89% (40/45)	86.67% (39/45)	0.00% (0/45)	2.22% (1/45)
	汽车技术服务与营销	92.42% (61/66)	83.33% (55/66)	3.03% (2/66)	6.06% (4/66)
建筑装饰与艺术设计学院		91.06% (224/246)	66.67% (164/246)	0.00% (0/246)	24.39% (60/246)
	计算机多媒体技术	100.00% (8/8)	100.00% (8/8)	0.00% (0/8)	0.00% (0/8)
	动漫设计与制作	76.92% (10/13)	76.92% (10/13)	0.00% (0/13)	0.00% (0/13)
	产品造型设计	90.57% (48/53)	64.15% (34/53)	0.00% (0/53)	26.42% (14/53)
	装饰艺术设计	97.78% (88/90)	67.78% (61/90)	0.00% (0/90)	30.00% (27/90)
	数字媒体设计与制作	100.00% (27/27)	88.89% (24/27)	0.00% (0/27)	11.11% (3/27)
	广告与会展	75.56% (34/45)	44.44% (20/45)	0.00% (0/45)	31.11% (14/45)
	影视多媒体技术	90.00% (9/10)	70.00% (7/10)	0.00% (0/10)	20.00% (2/10)

2.4.2 年终就业率 (分二级学院、专业)

我校二级学院 2017 届各专业毕业生的年终就业率情况如表 2.4 所示。

表 2.4 二级学院各专业 2017 届毕业生年终就业率统计表

二级学院	专业	总就业率	其中		
			协议就业率	灵活就业率	升学出国率
电子工程学院		95.61% (436/456)	66.67% (304/456)	0.22% (1/456)	28.73% (131/456)
	物联网应用技术	100.00% (58/58)	86.21% (50/58)	0.00% (0/58)	13.79% (8/58)
	电子信息工程技术	96.89% (249/257)	57.59% (148/257)	0.00% (0/257)	39.30% (101/257)
	应用电子技术	87.91% (80/91)	72.53% (66/91)	0.00% (0/91)	15.38% (14/91)
	微电子技术	100.00% (27/27)	81.48% (22/27)	3.70% (1/27)	14.81% (4/27)
	光电子技术	95.65% (22/23)	78.26% (18/23)	0.00% (0/23)	17.39% (4/23)
机械工程学院		95.42% (292/306)	83.99% (257/306)	0.00% (0/306)	11.44% (35/306)
	机械制造与自动化	95.24% (120/126)	80.16% (101/126)	0.00% (0/126)	15.08% (19/126)
	数控技术	95.58% (108/113)	86.73% (98/113)	0.00% (0/113)	8.85% (10/113)
	模具设计与制造	95.52% (64/67)	86.57% (58/67)	0.00% (0/67)	8.96% (6/67)
计算机与通信工程学院		94.77% (435/459)	72.77% (334/459)	0.00% (0/459)	22.00% (101/459)
	计算机应用技术	89.29% (75/84)	77.38% (65/84)	0.00% (0/84)	11.90% (10/84)
	计算机网络技术	95.45% (84/88)	85.23% (75/88)	0.00% (0/88)	10.23% (9/88)
	软件技术	97.44% (152/156)	57.69% (90/156)	0.00% (0/156)	39.74% (62/156)
	通信技术	93.75%	72.92%	0.00%	20.83% (10/48)

		(45/48)	(35/48)	(0/48)	
	移动通信技术	89.29% (25/28)	75.00% (21/28)	0.00% (0/28)	14.29% (4/28)
	通信工程设计与施工	98.18% (54/55)	87.27% (48/55)	0.00% (0/55)	10.91% (6/55)
自动化学院		96.98% (514/530)	80.38% (426/530)	0.00% (0/530)	16.60% (88/530)
	新能源应用技术	90.91% (30/33)	81.82% (27/33)	0.00% (0/33)	9.09% (3/33)
	机电一体化技术	97.70% (382/391)	88.49% (346/391)	0.00% (0/391)	9.21% (36/391)
	电气自动化技术	96.23% (102/106)	50.00% (53/106)	0.00% (0/106)	46.23% (49/106)
商学院		93.58% (758/810)	71.60% (580/810)	0.25% (2/810)	21.73% (176/810)
	报关与国际货运	95.24% (20/21)	76.19% (16/21)	0.00% (0/21)	19.05% (4/21)
	财务管理	100.00% (35/35)	62.86% (22/35)	0.00% (0/35)	37.14% (13/35)
	会计	94.91% (429/452)	67.48% (305/452)	0.00% (0/452)	27.43% (124/452)
	国际经济与贸易	87.76% (43/49)	65.31% (32/49)	0.00% (0/49)	22.45% (11/49)
	市场营销	90.72% (88/97)	81.44% (79/97)	2.06% (2/97)	7.22% (7/97)
	电子商务	100.00% (29/29)	75.86% (22/29)	0.00% (0/29)	24.14% (7/29)
	连锁经营管理	72.73% (8/11)	63.64% (7/11)	0.00% (0/11)	9.09% (1/11)
	物流管理	90.99% (101/111)	83.78% (93/111)	0.00% (0/111)	7.21% (8/111)
	商务英语	100.00% (5/5)	80.00% (4/5)	0.00% (0/5)	20.00% (1/5)
汽车工程学院		88.22% (427/484)	80.79% (391/484)	0.41% (2/484)	7.02% (34/484)
	汽车检测与维修技术	87.33% (324/371)	79.51% (295/371)	0.00% (0/371)	7.82% (29/371)
	汽车检测与维修技术(检修与整形)	100.00% (2/2)	100.00% (2/2)	0.00% (0/2)	0.00% (0/2)
	汽车电子技术	88.89% (40/45)	86.67% (39/45)	0.00% (0/45)	2.22% (1/45)
	汽车技术服务与营销	92.42% (61/66)	83.33% (55/66)	3.03% (2/66)	6.06% (4/66)
建筑装饰与艺术设计学院		91.06% (224/246)	66.67% (164/246)	0.00% (0/246)	24.39% (60/246)
	计算机多媒体技术	100.00% (8/8)	100.00% (8/8)	0.00% (0/8)	0.00% (0/8)
	动漫设计与制作	76.92% (10/13)	76.92% (10/13)	0.00% (0/13)	0.00% (0/13)
	产品造型设计	90.57% (48/53)	64.15% (34/53)	0.00% (0/53)	26.42% (14/53)
	装饰艺术设计	97.78% (88/90)	67.78% (61/90)	0.00% (0/90)	30.00% (27/90)
	数字媒体设计与制作	100.00% (27/27)	88.89% (24/27)	0.00% (0/27)	11.11% (3/27)
	广告与会展	75.56% (34/45)	44.44% (20/45)	0.00% (0/45)	31.11% (14/45)

	影视多媒体技术	90.00% (9/10)	70.00% (7/10)	0.00% (0/10)	20.00% (2/10)
--	---------	------------------	---------------	-----------------	---------------

2.4.3 就业率总体分析

综合表 2.3 和表 2.4 数据，我校 2017 届毕业生初次就业率是 93.77%，年终就业率是 97.72%。学校就业总体情况良好，初次就业率和最终就业率均超过江苏省教育厅工作目标，各二级学院年终就业率排在前的三分别是：自动化学院、电子工程学院、机械工程学院，它们的年终就业率分别为 99.06%、98.68%、98.37%。

比较 2016 届和 2017 届学校毕业生年终就业率情况，2017 届毕业生年终就业率较 2016 届毕业生年终就业率上升了 0.08 个百分点。学校 2017 届毕业生协议就业、灵活就业、升学的毕业生数占就业总数的比例如图 2.6 所示，其中协议就业率 78.18%、灵活就业率 0.30%、升学出国率 19.23%

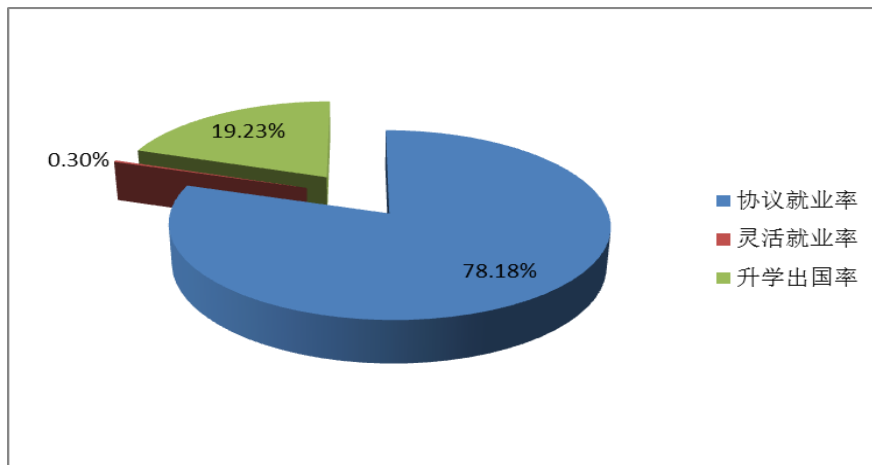


图 2.6 2017 届毕业生就业率统计三种形式所占比例

二级学院 2017 届各专业年终就业率情况对比如图 2.7 所示。其中物联网应用技术、微电子技术、光电子技术、数控技术、通信工程设计与施工、新能源应用技术、财务管理、电子商务、商务英语、汽车检测与维修技术（检修与整形）、计算机多媒体技术、装饰艺术设计、数字媒体设计与制作、影视多媒体技术等 14 个专业的年终就业率达到 100%。

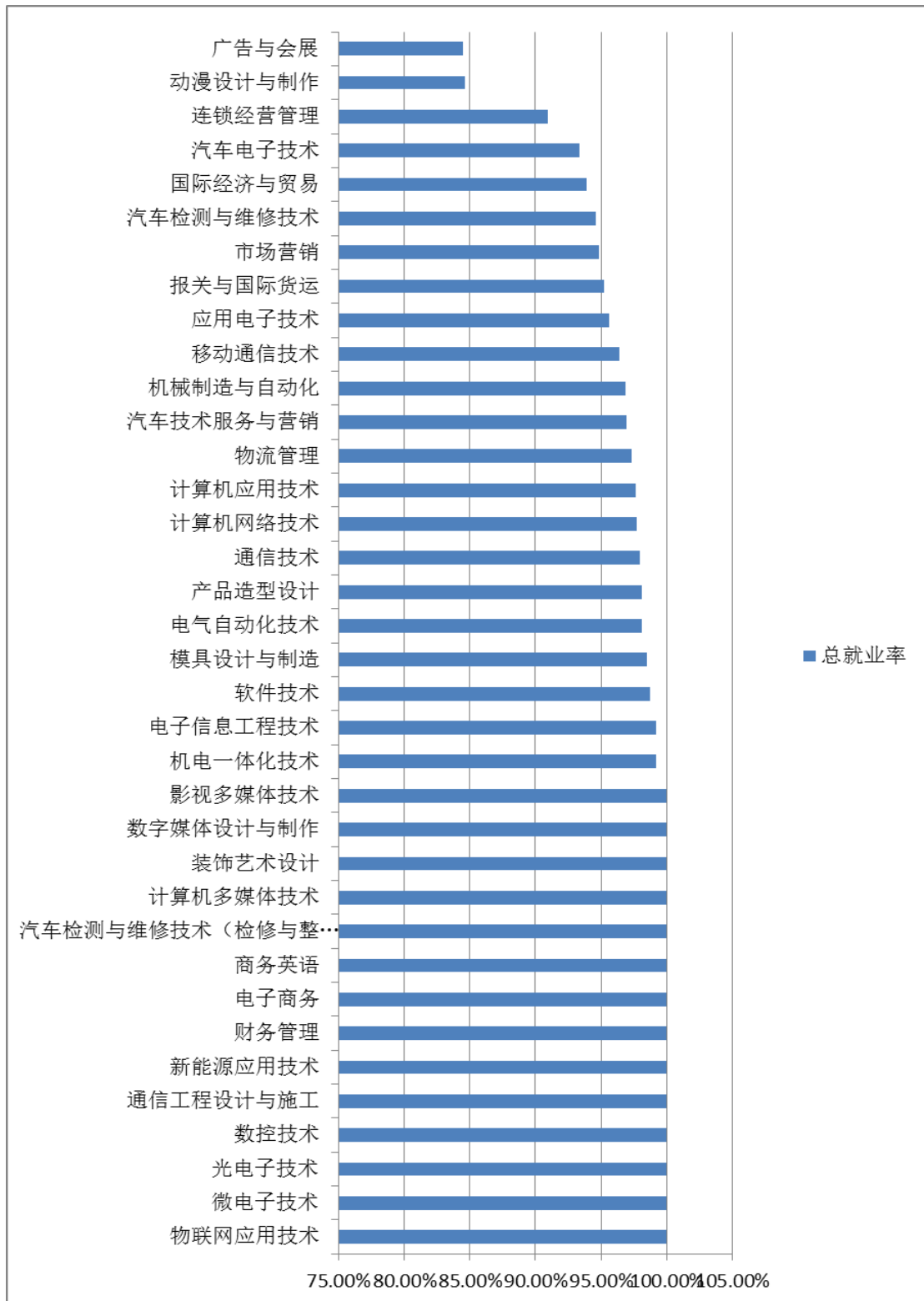


图 2.7 2017 届所有专业毕业生年终就业率对比

比较我校各二级学院 2016 年和 2017 年两届年终就业率情况，如图 2.8 所示。自动化学院、电子工程学院年终就业率始终保持在较高位置。其中电子工程学院、建筑装饰与技术设计学院、汽车工程学院的年终就业率均略有下降，

分别降低了 0.28、2.06 和 1.21 个百分点。

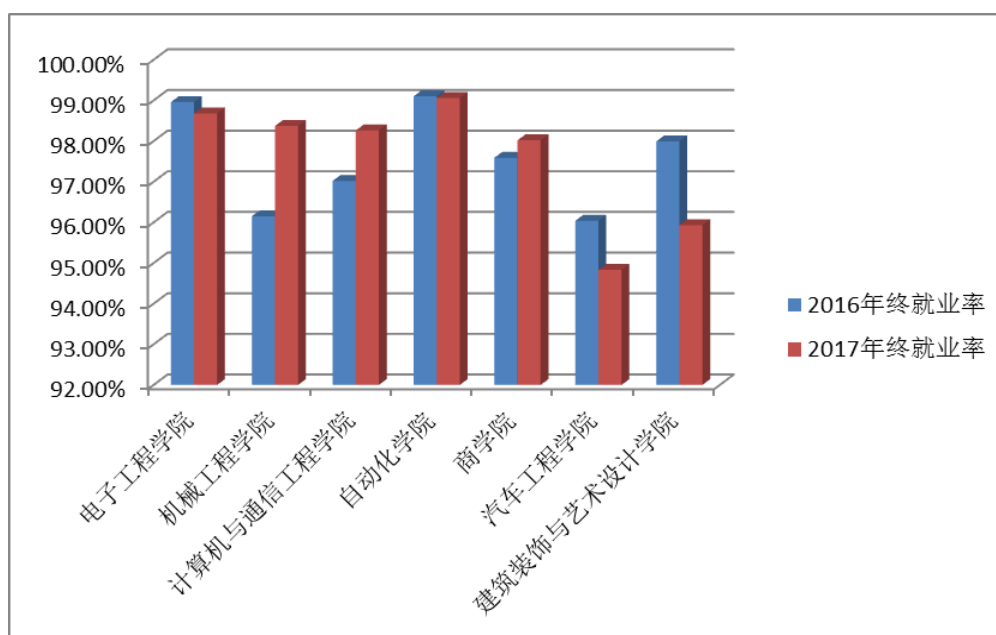


图 2.8 各二级学院 2016 届与 2017 届毕业生就业率对比

2.4.4 近 5 年学校年终就业率情况

在全校各二级学院及相关部门的共同努力下，学校近 5 年的毕业生就业率持续上升，具体情况如图 2.9 所示。

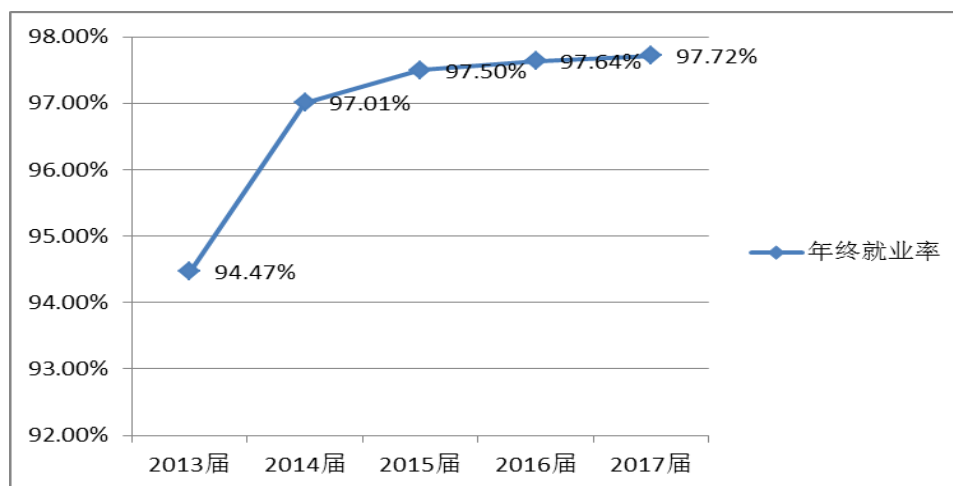


图 2.9 学校近 5 年毕业生就业率情况对比